

# Manual

Este manual es para Musescore versión 0.9.2 y posteriores. Inicie sesión y contribuya a mejorar o traducir el manual.

# Capítulo 1

## Inicio

En este capítulo se describe como instalar y ejecutar MuseScore por primera vez. También se verá como crear una nueva partitura.

## Instalación

### Windows

El instalador de Windows puede obtenerse desde la página de [Descarga](#).

Doble clic al archivo descargado para iniciar la instalación. Es posible que Windows abra un diálogo de seguridad pidiendo permiso para ejecutar el programa. Clic en Permitir para continuar.



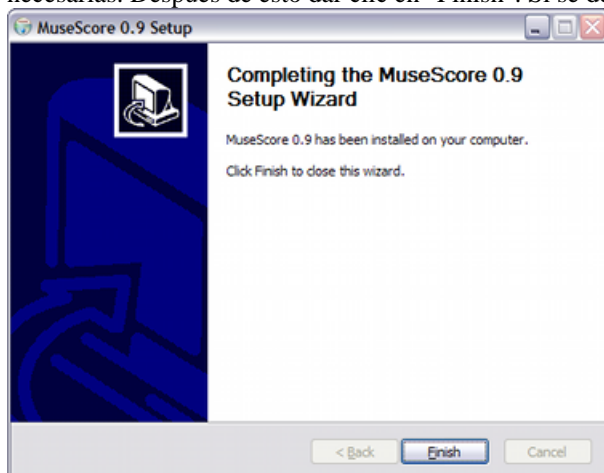
El instalador recomienda cerrar todas las aplicaciones abiertas antes de continuar. Clic en "Next" para continuar.

El asistente para la instalación muestra los términos de licencia de Software Libre. Clic en "Estoy de acuerdo" para continuar.

La siguiente pantalla muestra la ruta de instalación. Si se está instalando una versión nueva y quiere conservarse la anterior deberá modificarse la ruta, de lo contrario dar clic en "Next".

A continuación se muestra el nombre de la carpeta donde se instalarán los accesos a MuseScore en el menú Inicio.

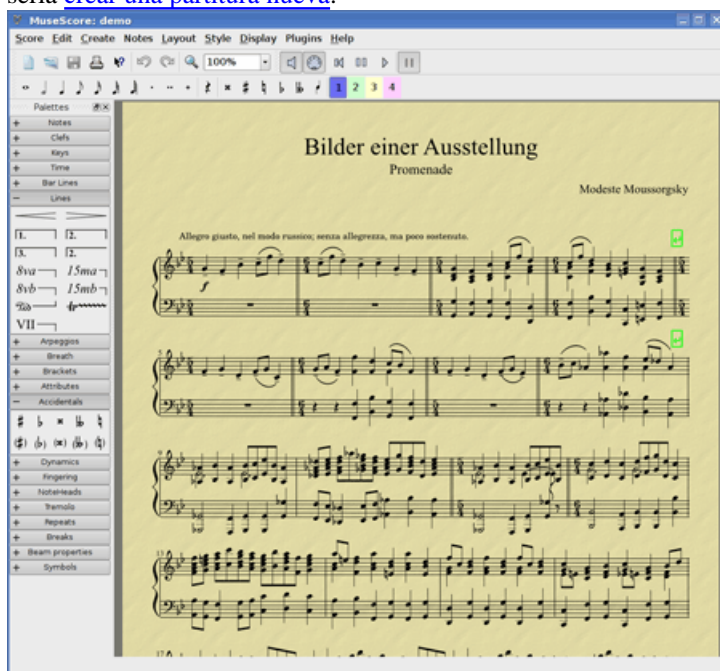
En unos minutos el instalador copiará a nuestro disco duro los archivos y configuraciones necesarias. Después de esto dar clic en "Finish". Si se desea puede eliminarse el instalador.



## Iniciar MuseScore

Para iniciar MuseScore ir al menú *Inicio* → *Todos los programas* → *MuseScore 0.9* → *MuseScore*.

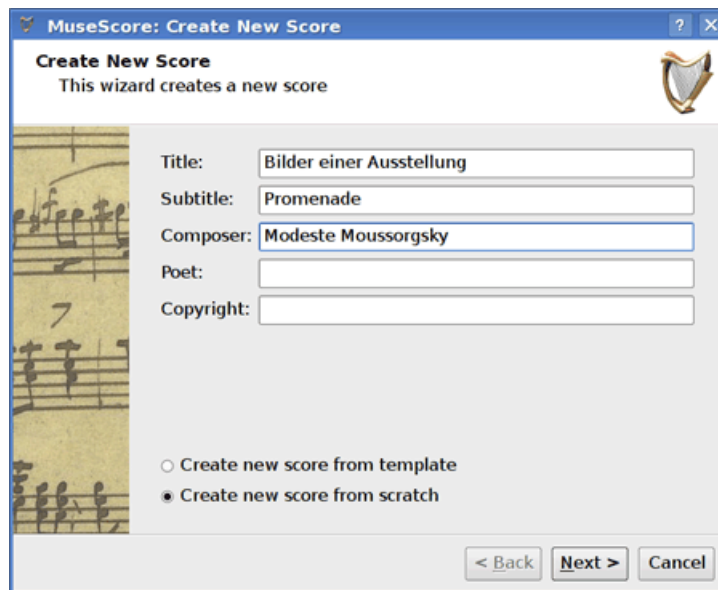
Después de algunos segundos se nos mostrará la partitura de demostración. Siéntase libre de experimentar con esta partitura de ejemplo y a la vez sentir el manejo del programa. Lo siguiente sería [crear una partitura nueva](#).



## Crear una partitura nueva

Del menú principal elija *Score* → *New*. Esto abre el asistente para partitura nueva.

## Título, compositor y otra información



**MuseScore: Create New Score**

**Create New Score**  
This wizard creates a new score

Title:

Subtitle:

Composer:

Poet:

Copyright:

☐ Create new score from template  
☒ Create new score from scratch

< Back Next > Cancel

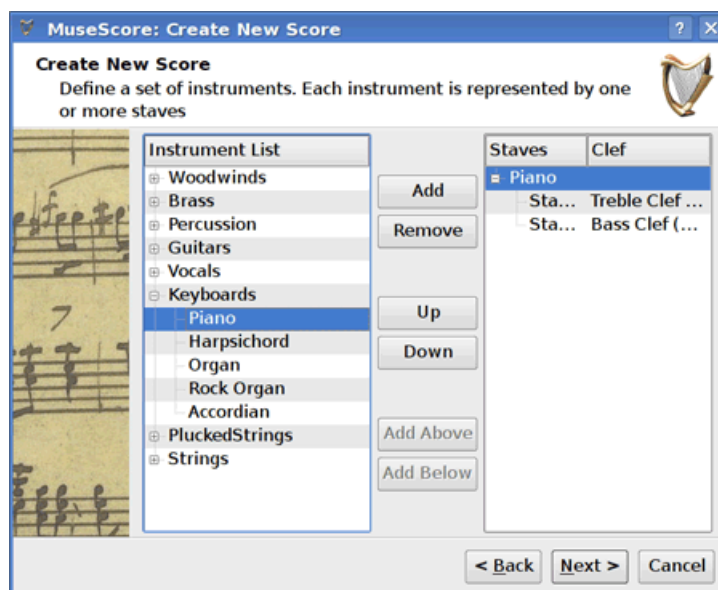
Ingresa título, compositor y cualquier otra información tal como se muestra en la imagen de arriba. Nótese las dos últimas opciones:

- Crear partitura desde plantilla
- Crear partitura desde cero

De las plantillas hablaremos mas abajo, por el momento dejemos marcada la opción "Crear partitura desde cero". Esto nos mostrará toda la gama de instrumentos disponibles para elegir en la siguiente ventana.

Para continuar daremos clic en "Siguiente":

## Instrumentos y partes



**MuseScore: Create New Score**

**Create New Score**  
Define a set of instruments. Each instrument is represented by one or more staves

**Instrument List**

- Woodwinds
- Brass
- Percussion
- Guitars
- Vocals
- Keyboards
  - Piano**
  - Harpichord
  - Organ
  - Rock Organ
  - Accordian
- PluckedStrings
- Strings

**Staves**

Staves	Clef
Sta...	Treble Clef ...
Sta...	Bass Clef (...)

< Back Next > Cancel

La ventana de instrumentos se divide en dos columnas. La primera columna muestra la lista de instrumentos o partes a elegir. La segunda columna está vacía pero empezará a listar el contenido elegido previamente en la columna anterior.

Los instrumentos de la primera columna están organizados dentro de las categorías de familias de instrumentos. Dando doble clic a una categoría se nos mostrarán todos los instrumentos contenidos en ella. Seleccione un instrumento y pulse el botón "Añadir". El instrumento elegido aparecerá en la segunda columna. Se pueden añadir todos los instrumentos o partes de instrumentos deseados.

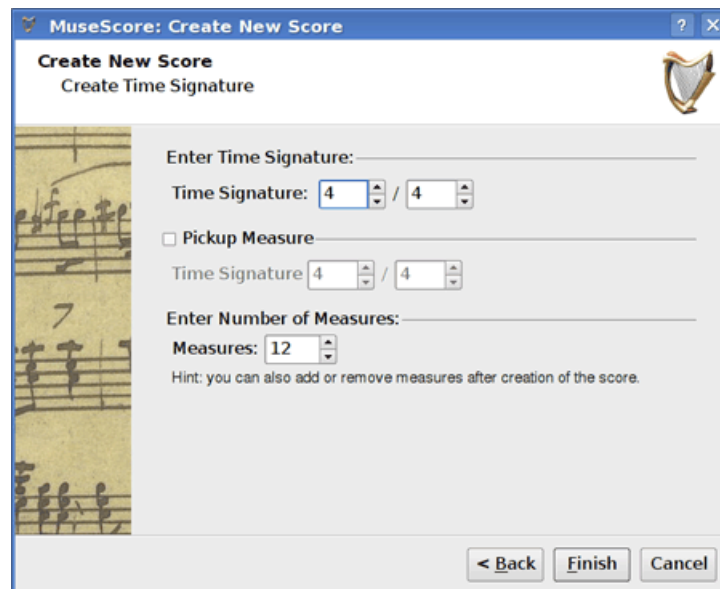
El orden de los instrumentos en la segunda columna determina el orden en que aparecerán en la partitura. Para cambiar dicho orden, dar clic en el nombre de un instrumento y pulsar el botón "Arriba" o "Abajo" para subirlo o bajarlo de lugar. AL terminar de clic en "Siguiente".

## Armadura

Si se está usando la versión 0.9.2 o anterior omita este paso ya que el asistente no preguntará por la [Armadura](#).

Si está usando una compilación mas reciente de MuseScore, el asistente preguntará por la armadura. Seleccione la armadura deseada y de clic en "Siguiente" para continuar.

## Signo de compás, anacruza, y cantidad de compases



Elija el signo de compás con los números deseados. Si la pieza inicia con anacruza entonces habilite la opción "Compás de anacruza" y elija el tamaño correcto de la anacruza.

También pueden especificarse el número total de compases que contendrá la pieza en caso de saberlo. En todo caso siempre existirá la posibilidad de agregar o quitar compases.

Clic en "Finalizar" para crear la nueva partitura.

## Toques finales para la partitura recién creada

Todas las elecciones que haya hecho en el asistente pueden modificarse en cualquier momento.

- Para añadir o quitar compases o crear anacruza véase [Trabajando con compases](#)
- Para cambiar cualquier texto véase [Edición de texto](#). Para añadir Título (o cualquier otro texto) use el menú *Create* → *Text* → *Title* (o cualquier otro texto)

- Para añadir, eliminar o cambiar el orden de los instrumentos use el menú *Create* → *Instruments...*

Véase también: [Armadura](#), [Signo de compás](#), [Clave](#).

## **Plantillas**

ToDo.

## Capítulo 2

# Básico

### Ingresar notas

Las notas se ingresan en el **Modo de escritura de notas**. Seleccione una nota o silencio para comenzar a escribir. Al ingresar notas usted siempre estará reemplazando notas o silencios ya existentes. Así, la duración del compás nunca cambia.

- *N* ingresa al **Modo de escritura de notas**.
- *Escape* abandona el **Modo de escritura de notas**.

Luego de ingresar al **Modo de escritura de notas** deberá seleccionar el valor deseado desde la paleta de notas o presionando:

A partir de la versión 0.9.4 los accesos del teclado para seleccionar los valores de duración de las notas son:

- 1: Sesentaicuatroavo (semifusa)
- 2: Treintaidosavo (fusa)
- 3: Dieciseisavo (semicorchea)
- 4: Octavo (corchea)
- 5: Cuarto (negra)
- 6: Medio (blanca)
- 7: Entero (redonda)
- 8: Doble entero (breve)
- 9: Longa

En la versión 0.9.3 y anteriores los accesos del teclado a los valores de duración requería la combinación de dos teclas:

- *A/t+1* Cuarto (negra)
- *A/t+2* Octavo (corchea)

- *Alt+3* Dieciseisavo (semicorchea)
- *Alt+4* Treintaidosavo (fusa)
- *Alt+5* Sesentaicuatroavo (semifusa)
- *Alt+6* Entero (redonda)
- *Alt+7* Medio (blanca)

Para escribir las notas presione: *C D E F G A B*:



Espacio crea un silencio: *C D E Espacio E*:



Se pueden agregar notas a un acorde presionando *Mayus* e ingresando el nombre de la nota: *C D*

*Mayus+F Mayus+A E F*



Las barras de unión se crean automáticamente: *Alt+1 C D Alt+2 E F G A*



Para cambiar de octava úsense las siguientes combinaciones de teclas:

- *Ctrl+Arriba*: Sube la nota una octava.
- *Ctrl+Abajo*: Baja la nota una octava.

## Teclado MIDI

También es posible insertar notas con un teclado MIDI tanto en Windows como en Linux a partir de la versión 0.9.4. La versión 0.9.3 o anteriores solo aceptan teclado MIDI con Linux.

## Copiar y pegar

MuseScore puede copiar notas individuales o un conjunto de ellas. La versión 0.9.4 incluye muchas mejoras como el soporte para copiar-pegar por medio de arrastrar-soltar una selección. La característica de copiar-pegar en la versión 0.9.3 y anteriores se limitaba a compases completos y tenía varias complicaciones (véase [abajo](#) para instrucciones).

### Copiar

1. Clic en la primera nota de la selección
2. *Mayus+clic* en la última nota de la selección. La región deberá ahora estar seleccionada con un rectángulo azul.



3. Ir al menú *Edit* → *Copy*

## Pegar

1. Clic en una nota o compás
2. Ir al menú *Edit* → *Paste*

## Instrucciones para la versión 0.9.3 y anteriores

### Copiar

1. Clic en una parte vacía de un compás para seleccionar el compás completo (rectángulo azul)
2. Para extender la selección *Mayus+clic* en una parte vacía de otro compás
3. Ir al menú *Edit* → *Copy*

### Pegar

1. Clic en la parte vacía de un compás en el que se quiera pegar lo copiado
2. Ir al menú *Edit* → *Paste*

## Modo de edición

Muchos elementos en la partitura pueden ser modificados en el Modo de edición:

- *Doble Click* inicia Modo de edición
- *Escape* finaliza Modo de Edición

Algunos elementos muestran asas en modo de edición las cuales pueden arrastrarse por medio del ratón o el teclado.

[Ligado](#) in modo de edición:



Comandos disponibles:

- *Izquierda* mueve el asa un espacio a la izquierda
- *Derecha* mueve el asa un espacio a la derecha
- *Arriba* mueve el asa un espacio arriba
- *Abajo* mueve el asa un espacio abajo
- *Ctrl+Izquierda* mueve el asa a la izquierda 0.1 espacios
- *Ctrl+Derecha* mueve el asa a la derecha 0.1 espacios

- *Ctrl+Arriba* mueve el asa hacia arriba 0.1 espacios
- *Ctrl+Abajo* mueve el asa hacia abajo 0.1 espacios
- *Mayus+Izquierda* mueve el punto de anclaje del asa a la izquierda
- *Mayus+Derecha* mueve el punto de anclaje del asa a la derecha
- *Tab* ir al asa siguiente

Véase también: [Edición de texto](#), [Ligadura de expresión](#), [Corchete](#), [Líneas](#).

## Trabajando con compases

### Añadir

Para añadir un compás al final de la pieza presione *Ctrl+B*. Para añadir varios compases utilice el menú *Create → Measures → Append Measures...*

### Insertar

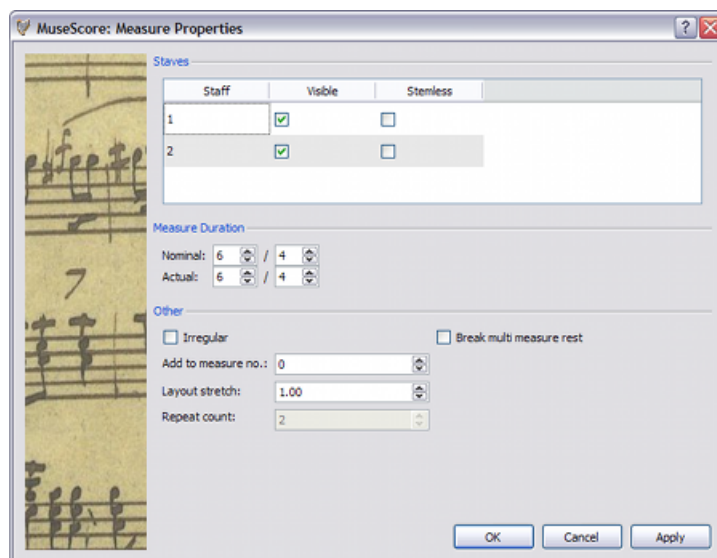
Primero seleccione un compás, y luego presione *Ins* para insertar un compás vacío antes del compás seleccionado. Para insertar varios compases utilice el menú *Create → Measures → Append Measures...*

### Eliminar

Para eliminar compases completos primero deberán seleccionarse presionando *Ctrl+Clic*. Los compases seleccionados se marcan con un recuadro punteado indicando que se ha elegido una "porción de tiempo". Presione *Mayus+Clic* para extender la selección. Presionando *Supr* se eliminan los compases seleccionados.

### Propiedades

Para editar las propiedades de un compás dar clic derecho en una parte vacía del mismo y seleccionar *Measure Properties...*



### Duración del compás

Normalmente, la duración nominal y actual de un compás son idénticas. Un compás de tiempo débil puede tener una duración real diferente.

### Compás irregular

Un compás "irregular" no se numera. Normalmente, un compás de tiempo débil no es contado como compás regular.

### Repetición

Si un compás es el final de una [repetición](#), es posible definir el número de repeticiones.

## Paletas

Para mostrar u ocultar la paleta úsese el menú *Display* → *Palette*.

Para aplicar un símbolo de una paleta deberá arrastrarse a algún elemento de la partitura.

Se puede hacer exactamente lo mismo seleccionando un elemento de la partitura y dando doble clic en algún símbolo de la paleta. Por ejemplo, para poner el símbolo de tenuto a varias notas simultáneamente:

1. seleccionar notas,
2. doble click en el símbolo de tenuto, en la paleta de atributos.

## Deshacer y rehacer

*MuseScore* puede deshacer y rehacer un número ilimitado de funciones. Los atajos estandar son:

- *Ctrl+Z* Deshacer
- *Ctrl+Mayus+Z* Rehacer

También pueden usarse los botones de la barra de heramientas:



## Exportar

Una partitura puede exportarse desde el menú *File* → *Save As...* a diferentes formatos:

Compressed MuseScore format (\* .mscz)

MSCZ es el formato de archivo estándar de *MuseScore* y recomendado para la mayoría de los usuarios. Una partitura guardada en este formato no perderá información. Este formato es

una versión del archivo .msc comprimido en ZIP.

#### MuseScore format (\* .msc)

MSC es la versión sin comprimir del formato de archivo de *MuseScore*. Una partitura guardada en este formato no tendrá pérdida de información. Sin embargo esta extensión puede tener conflictos de asociación en Microsoft Windows y es bloqueada por algunos proveedores de correo ya que los archivos con extensión .msc pueden ser del tipo de archivo de sistema de Windows ("Management Saved Console"). Se recomienda este formato si se necesita modificar manualmente con un editor de texto.

#### MusicXML (\* .xml)

[MusicXML](#) es el estándar universal de música escrita y puede ser usado por la mayoría de los editores actuales incluyendo Sibelius, Finale, y más de 100 programas. Es el formato recomendado para compartir partituras con otros editores.

#### Compressed MusicXML (\* .mxl)

Compressed MusicXML (MusicXML Comprimido) crea archivos más pequeños que MusicXML. Compressed MusicXML es un nuevo estándar y aun no está soportado en su totalidad por otros editores.

#### MIDI (\* .mid)

Musical Instrument Digital Interface (MIDI) es un formato universalmente soportado por secuenciadores y software de notación musical. No es un formato de notación por lo que mucha información no puede guardarse en el formato MIDI. Para compartir archivos entre programas de notación musical úsese MusicXML.

#### PDF (\* .pdf)

Portable Document Format (PDF) es ideal para compartir partituras con otros que no necesiten editarlas. La mayoría de los usuarios cuenta con un lector PDF así que no será necesario instalar ningún software extra para ver la partitura.

#### PostScript (\* .ps)

PostScript (PS) es popular como lenguaje descriptivo de página usado en impresiones.

#### PNG (\* .png)

Portable Network Graphics (PNG) es un formato de imagen con soporte nativo en los principales sistemas operativos y aplicaciones de imagen y muy popular en internet. Como en la versión 0.9.3, las partituras con muchas páginas exportan un archivo PNG por cada página.

#### SVG (\* .svg)

Scalable Vector Graphics (SVG) puede abrirse con la mayoría de los navegadores de internet (supuestamente también Internet Explorer) y con la mayoría de aplicaciones de gráficos

vectoriales. Sin embargo la mayoría del software SVG no soporta fuentes incrustadas así que se deberán instalar las fuentes de MuseScore para ver estos archivos correctamente.

LilyPond (\*.ly)

El formato de LilyPond puede abrirse con el editor de [Lilypond](#). Sin embargo, la función de exportar al formato LilyPond aun está incompleta y en fase experimental en las versiones actuales de *MuseScore*.

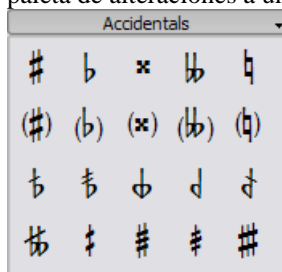
## Capítulo 3

# Notación

En el capítulo anterior (Básico) se estudió cómo [ingresar notas](#) e interactuar con las [paletas](#). El capítulo "Notación" describe con detalle los diferentes tipos de notación incluyendo los mas avanzados..

## Alteraciones

Las **alteraciones** pueden agregarse o cambiarse arrastrando el símbolo correspondiente desde la paleta de alteraciones a una nota.



Si solamente quiere cambiar la altura de una nota, puede seleccionarla y:

- *Arriba*: Subir la nota un semitono.
- *Abajo*: Bajar la nota un semitono
- *Ctrl+Arriba*: Subir la nota una octava.
- *Ctrl+Abajo*: Bajar la nota una octava

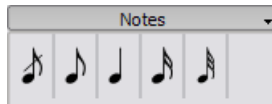
MuseScore automáticamente intenta utilizar la alteración apropiada para el cambio de altura. Si no está conforme con el resultado o quiere agregar una alteración cautelar (alteración editorial), debe arrastrar la alteración manualmente desde la paleta de alteraciones a la nota. Si nuevamente cambia la altura de la nota con las teclas de dirección, los cambios agregados manualmente se perderán.

La función del menú *Notes* → *Pitch spell* intenta adivinar las alteraciones correctas para toda la partitura.

## Apoyatura

Una apoyatura breve o corta (Acciaccatura) se representa por una pequeña nota, generalmente corchea, rayada o tachada (rayita que cruza plica y corchete un poco inclinada). Se suele colocar justo antes de la nota principal, de tamaño normal, a la que va ligada. La apoyatura larga (Appoggiatura) no está tachada.

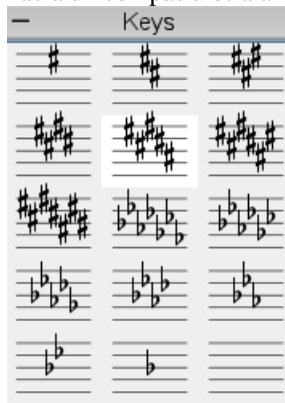
Puede crear una apoyatura arrastrando el símbolo de apoyatura de desde la [paleta](#) de notas hasta la nota principal.



Véase también: [Grace note](#) (en inglés) en [Wikipedia](#).

## Armadura

Las **armaduras** son creadas o modificadas arrastrando una armadura desde la paleta de armaduras hacia un compás u otra armadura.



F9 muestra la ventana de paletas.

### Cambiar

Arrastre una armadura desde la paleta hacia una armadura de la partitura. Incluso puede arrastrarse una armadura ya creada hacia otra armadura de la partitura usando *Mayus+BotónIzqMouse+Arrastrar*.

### Agregar

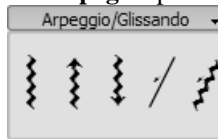
Arrastre una armadura desde la paleta hacia un compás vacío, se creará una armadura al comienzo del mismo.

### Quitar

Seleccione una armadura presione *Supr*.

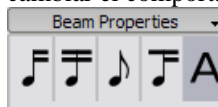
## Arpeggio

Los **arpeggios** pueden agregarse arrastrandolos desde la paleta de arpeggios a una nota o acorde.



## Barras de agrupación de notas

Las **barras de agrupación** se crean automáticamente y pueden modificarse de forma manual. Arrastre el símbolo de barra de agrupación de la paleta propiedades de barras a una nota para cambiar el comportamiento de la barra.



También puede seleccionarse una nota y dar doble clic en el símbolo correspondiente de la paleta propiedades de barras.



Iniciar la barra a partir de esta nota.



No finalizar la barra en esta nota.



No agrupar la nota.



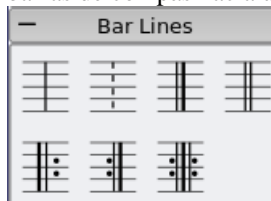
Iniciar una barra de segundo nivel en esta nota.

Véase también: [Agrupaciones entre compases](#).

## Barras de compás

### Cambiar tipo de barra

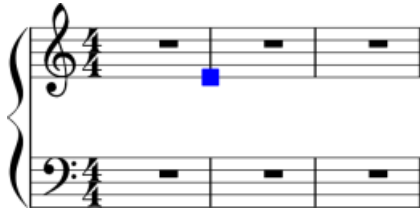
Las **barras de compás** pueden cambiarse arrastrando el símbolo correspondiente de la paleta de barras de compás hacia una barra de la partitura.



### Crear un sistema de varios pentagramas

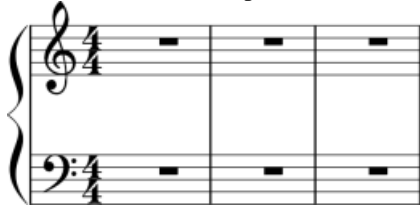
Para extender las barras de compás hacia varios pentagramas damos doble clic en una barra para editarla (véase [Modo de edición](#)).





Arrástre el cuadro azul hacia el pentagrama de abajo.

Todas las barras de la partitura se actualizarán al abandonar el modo de edición.



Véase también: [Trabajando con compases](#)

## Clave

Las **claves** se pueden crear o modificar arrastrandolas desde la paleta de claves a un compás u otra clave previamente creada.

F9 muestra/oculta la ventana de paletas.



### Cambiar

Arrastre una clave desde la paleta a una clave de la partitura. También es posible arrastrar una clave previamente creada a otra clave de la partitura, usando **Mayus+botónIzqMouse+Arrastrar**.

### Agregar

Arrastre una clave desde la paleta dentro de una sección vacía de un compás. Esto crea una clave al principio del compás. Arrástrela hacia una nota para crear una clave a mitad del compás. Si el compás no es el primero del pentagrama, se dibujará clave mas pequeña.

### Eliminar

Seleccione una clave y presione **Supr**.

Nótese que el cambiar una clave no cambia la altura de ninguna nota, solo se mueven al lugar correspondiente a la nueva clave.

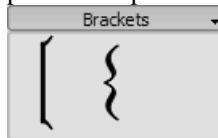
## Corchete

### Eliminar

Seleccionar el corchete y pulsar *Supr*

### Añadir

Arrastrar un símbolo de corchete desde la paleta de corchetes hacia un espacio en blanco en el primer compás de un sistema.



### Cambiar

Arrastrar un símbolo de corchete desde la paleta de corchetes hacia un corchete de la partitura.

### Posicionamiento horizontal

A partir de la versión 0.9.4 el corchete puede posicionarse horizontalmente. Doble clic en el corchete y presione

*Mayus+Izq* ó *Mayus+Der* para moverlo hacia los lados.

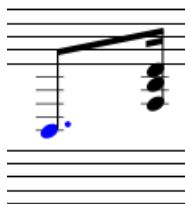
### Editar

Hacer doble clic en un corchete para activar el [modo de edición](#). En el modo de edición se puede modificar la altura de un corchete para expandir arbitrariamente pentagramas de un sistema.

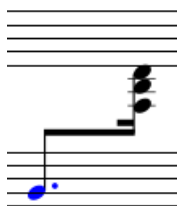
## Frase cruzando entre pentagramas

En partituras de piano, es común usar ambos pentagramas (clave de bajo y agudo) para escribir una frase musical. Esto puede ser realizado en *MuseScore* como sigue:

Primero ingrese todas las notas en un pentagrama::



Utilizando *Mayus+Ctrl+Abajo*, se mueve la nota o acorde al siguiente pentagrama.



Véase también: [Barras de compás](#) para las barras de compás alargadas entre pentagramas (por ejemplo, un sistema de varios pentagramas).

## Ligadura

Una ligadura es una línea curva que une dos notas de la misma altura. Si se desea una línea curva que una notas de múltiples alturas véase [Ligadura de expresión](#).

### Primer método

Seleccione la primera nota:



+ crea una ligadura: (En la versión 0.9.3 y anteriores el atajo es *Mayus+S*)



### Segundo método

Para crear ligados en modo de [ingreso de notas](#) presione + después de escribir la primera nota de la ligadura. En la versión 0.9.3 y anteriores debe presionarse + antes de añadir la primera nota.

Véase también: [Ligadura de expresión](#).

## Ligadura de expresión

Una ligadura de expresión es una línea curva entre dos o más notas que indica que estas deberán tocarse sin ningún tipo de separación. Si se desea unir dos notas de la misma altura véase [ligadura](#).

### Instrucciones

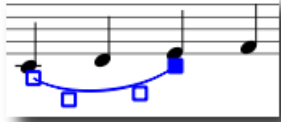
Primero seleccione una nota:



5 en modo edición crea una ligadura de expresión:



*Shift+Derecha* mueve el final de la ligadura a la siguiente nota:



*X* invierte la dirección de la ligadura:



*Escape* sale del modo de edición:



Los pequeños cuadros o asas (mostrados anteriormente en las imágenes de los pasos 2 y 4) pueden ajustarse con el ratón. Las dos asas de los extremos ajustan el comienzo y final del ligado. Las dos asas internas ajustan el contorno del ligado.

Una ligadura de expresión puede abarcar varios sistemas o páginas (ligadura de fraseo). Su inicio y final están fijados a una nota, acorde, o silencio. Por lo tanto, al mover una nota, la ligadura también se mueve.

Ver también: [Ligadura](#), [Modo de edición](#).

## Llaves de dinámica

Las llaves de dinámica son objetos de [línea](#).

Para crear una llave de dinámica, primero selecciona la primera nota para marcar el punto de inicio.

- *H* crea una llave de dinámica de crescendo
- *Mayus+H* crea una llave de dinámica de decrescendo

Las llaves de dinámica pueden ser también creadas al arrastrar el símbolo correspondiente de la paleta de líneas a la cabeza de una nota.

1. *H* crea una llave de dinámica de crescendo:



2. *doble clic* cambia al modo edición:



3. *Mayus+derecha* mueve el ancla final:

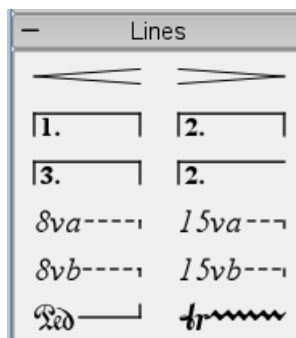


4. *derecha* mueve el punto final:



## Líneas

La **paleta de líneas** como las otras [paletas](#) funciona con "arrastrar y soltar". Úsese el ratón para arrastrar el objeto y soltarlo en la partitura.



## Cambiar tamaño

1. Si estás en modo de escritura de notas entonces presiona *N* para abandonar ese modo
2. Doble clic en la línea que se quiere modificar
3. Muévanse las asas usando los siguientes atajos:
  - *Mayus+Derecha* para mover la línea una nota (o compás) a la derecha
  - *Mayus+Izquierda* para mover la línea una nota (o compás) a la izquierda
4. Si se quiere cambiar el tamaño de manera mas fina sin cambiar de nota o compás a la que la línea está anclada entonces deberán usarse los siguientes atajos
  - *Derecha* mueve el asa a la derecha una unidad
  - *Izquierda* mueve el asa a la izquierda una unidad

Véase también: [Llaves de dinámica](#), [Volta \(1er y 2o finales\)](#)

## Notación de percusión

Un ejemplo de notación de percusión:



## Repeticiones

Los principios y finales de las repeticiones simples pueden ser definidos usando las [barras](#) apropiadas. Para instrucciones para hacer primer y segundo finales véase [Volta](#).

### Reproducción

Para escuchar las repeticiones durante la reproducción asegúrese de que el botón "Play Repeats"



está seleccionado en la barra de herramientas. También puede desactivarse este botón mientras se está reproduciendo la música.

En el último compás de una repetición es posible elegir la [propiedad](#) "Cant. repeticiones" para definir el número de repeticiones.

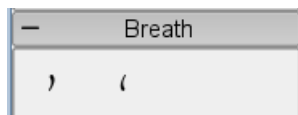
### Texto

Textos de repetición como "D.C. al Fine" ó "D.S. al Coda" se encuentran en la [paleta](#) de repeticiones.

Repeats	
	Fine
D.C.	D.C. al Fine
D.C. al Coda	D.S. al Coda
D.S. al Fine	D.S.
To Coda	

## Respiro

Para poner un respiro arrastramos un símbolo de respiro desde la paleta de respiros hacia una nota de la partitura. El símbolo de respiro quedará delante de la nota.



Símbolo de respiro en una partitura:



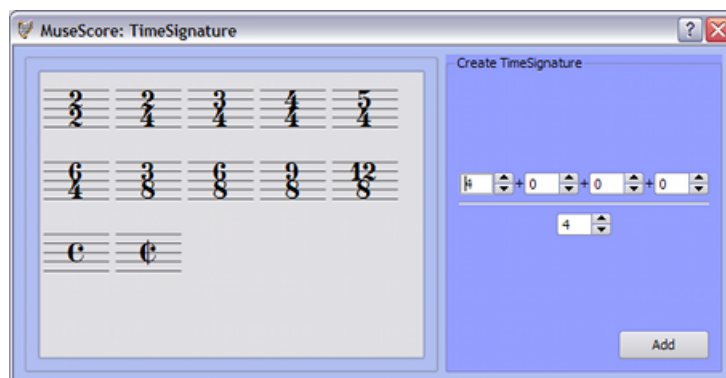
## Signo de compás

El **Signo de compás** está disponible en la paleta lateral. Los elementos pueden arrastrarse y soltarse a la partitura (véase [paletas](#) para más información sobre cómo trabajar con las paletas de MuseScore).



Si se necesita un signo de compás que no está listado en la paleta entonces vaya a *Create* → *Time...* para crear uno. Pueden editarse ambos números en el panel *Create Time Signature*.

En la mayoría de los casos solo se necesita editar el número superior. El número superior adicional es para [métrica de adición](#) que contiene múltiples dividendos separados por un signo de "más" (+).



## Anacruza

Hay ocasiones en que la duración de un compás es diferente a la especificada en el signo de compás. La anacruza es un ejemplo común. Para cambiar la duración de un compás sin mostrar su medida véase la sección de Propiedades en [trabajando con compases](#).

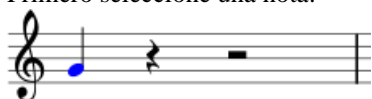
## Silencio de un compás

Cuando un compás completo no posee notas, un silencio de blanca es usado. Un silencio de un compás puede ser creado marcando el compás y presionando *Supr.* Todas las notas y silencios en este compás serán reemplazados por un silencio con la duración de todo el compás.

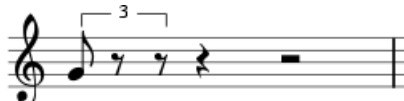
## Tresillos

Para crear un **tresillo** primero escriba una nota que contenga la duración total del tresillo. A continuación seleccione la nota recién creada y presione *Ctrl+3* para cambiarla a tresillo. De manera similar puede hacerse *Ctrl+5* para cambiar la nota a quintillo.

Primero seleccione una nota:



*Ctrl+3* crea un tresillo:



Después podrán editarse



## Trémolo

El trémolo es la repetición rápida de una nota o la repetición rápida de dos o mas notas alternadas. Se indica por medio de líneas atravesadas en las barras de agrupación de las notas. Si el trémolo es entre dos o mas notas tales líneas se dibujan entre ellas.

En la paleta de trémolo pueden encontrarse diferentes símbolos para una y dos notas.



Cuando el trémolo es entre dos notas, cada nota tiene el valor de la duración total del trémolo. Para ingresar un trémolo con una duración de la mitad de la nota (blanca), primero ingrese dos



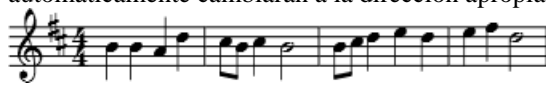
cuartos (negras). Después de arrastrar el símbolo de trémolo a la primera nota, el valor de las notas automáticamente se dividen en medias notas.


## Voces

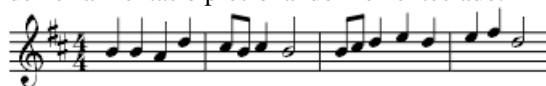
**Nota:** La implementación de voces en MuseScore 0.9.4 aun no está terminada y está sujeta a futuros cambios.

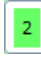

### Ingresar múltiples voces en un pentagrama:

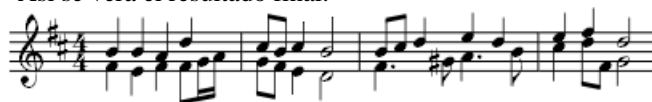
1. Primero escriba la voz aguda (con las plicas hacia arriba).
2. Al ingresar notas, algunas tendrán las plicas hacia abajo. Si se está usando la versión 0.9.4 o posterior no hay que preocuparse ya que al ingresar la siguiente voz, las plicas automáticamente cambiarán a la dirección apropiada.



3. **Solo versión 0.9.3:** Si se está usando la versión 0.9.3 o anterior las plicas deberán arreglarse manualmente. Seleccione una nota y de clic en el botón "Dirección de plica"  en la barra de herramientas o presionando X en el teclado.



4. Ahora seleccione la primera nota para mover el cursor al inicio de línea.
5. De clic en el botón de la "Voz 2"  y escriba la voz grave (con las plicas hacia abajo).
6. **Solo versión 0.9.3:** Recuerde que en la versión 0.9.3 o anterior, para cambiar la dirección de las plicas mientras escribe, puede pulsar X en el teclado o dando clic en el botón .
7. Así se verá el resultado final:



### Cuando usar voces

- Cuando se requiera que las plicas apunten a direcciones opuestas dentro de un acorde o dentro de un solo pentagrama
- Cuando se necesiten notas de diferente valor interpretadas simultáneamente dentro del mismo pentagrama

### Ocultar Silencios

Para ocultar un silencio, clic derecho en el mismo y seleccionar *Set Invisible*. Si se tiene habilitado *Display* → *Show invisible* entonces el silencio oculto se mostrará en pantalla de color gris. Esto solo sirve para ver donde está situado, no aparecerá en la impresión final.

# Volta

Los corchetes de Volta son usados para marcar diferentes finales en una repetición:



Los corchetes pueden abarcar más de un compás. Para editar una volta, hacer doble click para entrar en el modo edición, y luego mover los extremos con:

- *Shift+Derecha*: un compás hacia la izquierda
- *Shift+Izquierda*: un compás hacia de derecha

Estos comandos mueven el principio o final "lógico" de la volta. Otros comandos en modo edición también mueven los extremos pero no cambian cómo la repetición es interpretada. Si se mueven los extremos, una línea punteada desde la posición lógica a la posición real es mostrada:



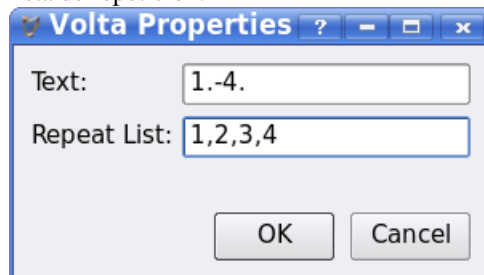
## Propiedades

### Lista de repetición

Esta lista determina en qué repetición la volta debe ser interpretada. Si la volta es interpretada en más de una repetición, los números de repetición deben ser ingresados separados con una coma (,).

### Texto

Es posible ingresar un texto de volta arbitrario. Por supuesto el texto debe corresponderse con una lista de repetición.




## Capítulo 4

# Sonido y reproducción

MuseScore trae consigo herramientas de "Sonido y reproducción". Este capítulo abarca tanto los controles de reproducción como formas de extender los sonidos aparte del sonido de piano por defecto.

## Modo de Reproducción

*MuseScore* tiene integrado un secuenciador y un sintetizador. Presionando el botón Play  se ingresa al modo de reproducción. En este modo los siguientes comandos están disponibles:

- *Espacio* alterna stop/play
- *Izquierda* busca el acorde previo
- *Derecha* busca el acorde siguiente
- *Ctrl+Izquierda* busca el compás previo
- *Ctrl+Derecha* busca el compás siguiente
- *Inicio* retrocede al inicio de la partitura
- *F11* alterna mostrar el panel de reproducción

O a través del menú: *Display* → *Panel*



Presione de nuevo el botón de play para detener la reproducción y salir del modo de reproducción.

Si se quiere reproducir otro instrumento que no sea el piano, se deberá cambiar el SoundFont integrado en *MuseScore* por uno más versátil en el menú *Edit* → *Preferences...* → *pestaña I/O*. Véase [SoundFont](#) para instrucciones.

## SoundFont

MuseScore viene con un sonido de reproducción para piano. Para tener más sonidos, como violín o percusiones, es necesario instalar una fuente de sonidos (SoundFont) con la base de General Midi.

### Generalidades

Un archivo SoundFont puede almacenar un número determinado de sonidos. Muchos SoundFonts pueden descargarse de internet. Busque alguno que tenga los 128 sonidos de [General MIDI](#) (GM).

El tamaño del archivo y la calidad del sonido de los SoundFonts accesibles en internet es muy variado. Los SoundFonts que suelen sonar mejor posiblemente sean muy grandes para la capacidad de algunas computadoras. Si usted nota que MuseScore está muy lento luego de instalar un SoundFont grande y no puede mantener estable la reproducción considere instalar un SoundFont mas pequeño. Aquí abajo encontrará tres SoundFonts GM muy populares de diferentes tamaños.

- FluidR3\_GM.sf2 (141 MB uncompressed), Véase [Fluid](#)
- MagicSF\_ver2.sf2 (67.8 MB uncompressed), Véase [Big SoundFonts](#)
- Unison.sf2 (27.9 MB uncompressed), Véase [Big SoundFonts](#)

### Compresión

Ya que los SoundFonts son muy grandes en ocasiones vienen comprimidos en varios formatos incluyendo .zip, .sfArk, y .tar.gz. Es necesario descomprimir estos archivos para poder usarlos.

- ZIP es un formato estandar de compresión soportado por la mayoría de los sistemas operativos.
- sfArk es un formato de compresión diseñado especialmente para comprimir archivos SoundFont. Es necesario tener un [descompresor sfArk](#) exclusivo para descomprimirlo.
- .tar.gz es un formato de compresión muy popular para Linux. Los usuarios de Windows necesitarán el programa [7-zip](#) el cual permite descomprimir una amplia variedad de formatos. Note que deberá descomprimir dos veces: una para GZip y la otra para TAR.

### Configurando MuseScore

Ya que se ha obtenido un SoundFont el siguiente paso es configurar MuseScore para poder usarlo.

Vaya a *Edit* → *Preferences...* → *sección I/O*.

El SoundFont original es : `/data/piano1.sf2`. Reemplace esta configuración con el lugar del nuevo archivo SoundFont (.sf2). De clic en el ícono Abrir para navegar hasta el archivo y abrirlo.

Para aplicar los cambios de clic en OK y salga del panel de preferencias. Reinicie MuseScore para que los cambios surtan efecto.

### Problemas conocidos

Si el p nel de reproducci n desaparece despu s de cambiar el SoundFont vaya a *Edit* → *Preferences...* → *secci n I/O* y de clic en OK si hacer ning n cambio. Despu s de reiniciar MuseScore el panel de reproducci n deber  mostrarse de nuevo. Este es un [bug conocido](#).

## Tempo

El tempo puede modificarse a travez del p nel de reproducci n o por medio de texto en la partitura.

### P nel de reproducci n

- Mostrar el p nel de reproducci n: *Display* → *Play Panel*
- Modificar los Pulsos por Minuto (bpm) usando la palanca deslizante del Tempo (Tmp)

### Texto de tempo

- Seleccione una nota para indicar donde se crear  el tempo
- Del men  principal: *Create* → *Text...* → *Tempo...*
- Presione *OK* para finalizar

En las versiones 0.9.3   anteriores no se puede cambiar el tempo o los BPM desde el di logo Tempo Text al inicio. Sin embargo pueden cambiarse despu s.

El texto de tempo puede modificarse d ndole doble clic para entrar al **modo de edici n**. Los pulsos por minuto (BPM) en un tempo ya existente puede ajustarse dando clic derecho en el mismo y seleccionando *Tempo Properties...*

Nota: El texto de tempo en una partitura sobrescribir  la configuraci n de tempo en el p nel de reproducci n.

## Capítulo 5

# Texto

El capítulo "Texto" abarca tanto letra, nombres de acordes y otros textos de sistema. El capítulo anterior trató sobre [texto que afecta la velocidad de reproducción](#).

## Edición de texto

Doble click sobre el texto para entrar al modo de edición:



En el modo de edición de texto los siguientes comandos están disponibles:

- *Ctrl+B* alterna negrita
- *Ctrl+I* alterna cursiva
- *Ctrl+U* alterna subrayado
- *Arriba* comienza superscript o termina subscript si está en modo subscript
- *Abajo* comienza subscript o termina superscript si está en modo superscript
- mover el cursor: *Inicio Fin Izquierda Derecha*
- *Backspace* borra el caracter a la izquierda del cursor
- *Delete* borra el caracter a la derecha del cursor
- *Return* empieza nueva línea
- *F2* Muestra la paleta de texto. Ésta puede ser usada para insertar caracteres y símbolos especiales.

Ver también: [Nombres de acordes](#), [Letra](#)

## Estilo de texto

Los elementos de texto se crean desde un *Estilo de Texto*.

Este estilo define sus propiedades iniciales.

### Propiedades de texto:

- **Familia de la fuente:** Nombre de la fuente, como por ejemplo "Times New Roman" o "Arial"
- **Tamaño por puntos:** tamaño de la fuente en puntos
- **Itálica, negrita, subrayada:** propiedades de la fuente
- **Anclaje:** página, hora/fecha, cabeza de nota, sistema, pentagrama
- **Alineación:** horizontal: izquierda, derecha, centrado; vertical: superior, inferior, centrado
- **Offset:** Un espacio extra a la posición normal fijada
- **Tipo de offset:** mm, espacio, o porcentaje del tamaño de la página

### Tipos de texto

- **Título, subtítulo, compositor, poeta:** fijado a la página
- **Digitación:** Las digitaciones son fijadas a las cabezas de las notas.
- **Letra:** La letra es fijada al valor de la nota.
- **Nombres de acordes:** Los nombres de los acordes también son fijados a los valores de su posición.

## Nombres de acordes

Los nombres de los acordes pueden ser ingresados luego de seleccionar una nota y apretar *Ctrl+K*. Esto crea un objeto de texto para el acorde seleccionado.

- Use *espacio* para ir al siguiente acorde.
  - *Shift+Espacio* va al acorde anterior.
- Ctrl+Espacio* ingresa un *espacio* en el texto del nombre del acorde.
- Los nombres de los acordes pueden ser editados como texto normal.

## Digitación

Las digitaciones pueden ser agregadas a las notas arrastrando un caracter desde la paleta de digitaciones a la cabeza de una nota. Las digitaciones son texto normal, que puede ser editado como cualquier otro texto.

Fingering					
0	1	2	3	4	5
p	i	m	a	c	0
1	2	3	4	5	6

## Letra

- En primer lugar, ingresar las notas.
- Seleccionar la primera nota.
- Presionar *Ctrl+L* e ingresar la letra para la primera nota.
- Presionar *Espacio* al final de la palabra para ir a la siguiente nota.
- Presionar *-* al final de una sílaba para ir a la siguiente nota.  
Las sílabas son conectadas con un guión.
- *Shift+Espacio* cambia a la nota anterior.
- *Ctrl+Espacio* ingresa un *espacio* en el texto de la letra.
- *Ctrl+Menos* ingresa un *-* en el texto de la letra.

A - des - te, fi - del - es,  
Can - tet nunc hym - nos  
Er - go qui na - tus

Las sílabas puede ser extendidas con una línea baja:

soul, \_ \_ \_ To

Ingresado con: *soul, \_ \_ \_ To Esc.*

La letra puede ser [editada](#) como texto normal.

Ver también: [Texto](#), [Nombres de acordes](#).



## Capítulo 6

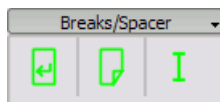
# Formato

### Salto

Podemos forzar un salto de página o de línea (salto de sistema) arrastrando un símbolo de salto de página o de línea desde la paleta de saltos hacia un espacio en blanco de la partitura.

El salto ocurrirá después del compás marcado.

Por supuesto, las marcas visibles de los saltos no se imprimen.



### Marco

Los marcos proveen un espacio vacío fuera de los compases normales. Pueden contener texto o imágenes. *MuseScore* tiene dos tipos de marcos:

horizontal

Los marcos horizontales rompen un sistema. El ancho es modificable y la altura iguala la altura del sistema. Los marcos horizontales pueden ser usados para separar una Coda.

vertical

Los marcos verticales proveen espacio vacío entre o antes de los sistemas. La altura es modificable y el ancho es el mismo que el del sistema. Los marcos verticales son usados para ubicar títulos, subtítulos o compositor. Si creas un título, un marco vertical es ubicado automáticamente antes del primer compás si todavía no fue creado.

#### Crear un marco

Primero seleccionar un compás. El comando para insertar un marco se encuentra en el menú *Crear* → *Compás*. El marco es insertado antes el compás seleccionado.

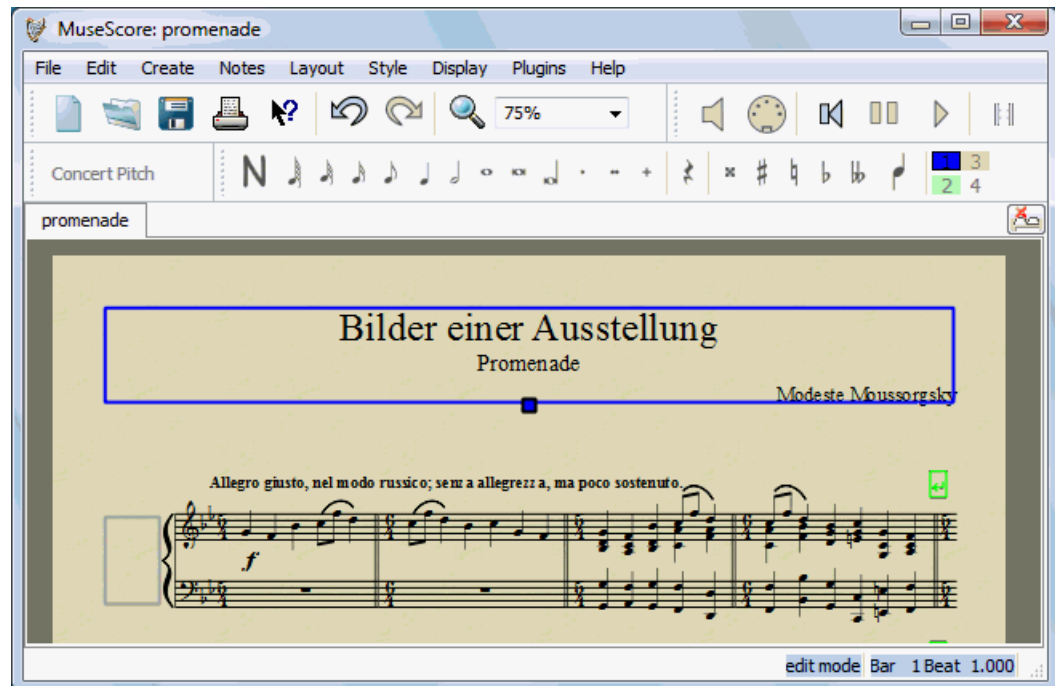
## Borrar un marco

Seleccionar un marco y presionar *Del*.

## Editar un marco

Para entrar en el [modo de edición](#) haz doble click sobre el marco. Una asa aparece, y puede ser usada para arrastrar y modificar el tamaño de un marco.

Marco de título en modo edición:



# Capítulo 7

## Soporte

### Como reportar un error o solicitar ayuda

Antes de enviar una solicitud de ayuda:

- POR FAVOR, trata de encontrar la solución en el foro de soporte. Puedes usar la función de [búsqueda](#)
- Trata de encontrar la solución en el [manual de usuario](#).
- Si te está saliendo un mensaje de error, verifica en la lista de mensajes de error comunes.
- Si estás enviando un reporte de errores, primero trata de reproducir el problema con la [última versión](#). Puedes consultar el historial de versiones para verificar si ya ha sido corregido.

Cuando envíes tu solicitud de soporte o reportes un error, por favor incluye en lo posible la siguiente información:

- La versión de MuseScore que estás usando y el sistema operativo en el que lo tienes instalado.
  - Trata de describir los detalles precisos del problema (donde das clic, que teclas presionas, que ves, etc.). Si no puedes describir el problema con estas preguntas, probablemente no vale la pena reportarlo pues los desarrolladores no podrán reproducirlo (ni resolverlo).
-